



Rotary
Distretto 2072



**<< Se ascolto dimentico, se vedo ricordo, se faccio capisco >>
da « Il Metodo Bruno Munari -TM»**

Ferdinando Del Sante - PDG

Presidente Comm. Formazione 2019/2020

SIAG Seminario Istruzione Assistenti del Governatore

SISD Seminario Istruzione Squadra Distrettuale

Dallara Academy

Varano de' Melegari (PR) 16 febbraio 2019

Governatore 2019/2020

Angelo O. Andrisano

LA COMMISSIONE FORMAZIONE 2019 - 2020

Presidente: Ferdinando DEL SANTE – PDG

Membri: Luciano ALFIERI – R.C. GUASTALLA

Vittorio BRANDONISIO – R.C. PARMA

Micaela Rodosio – R.C. VALLE DEL RUBICONE



Ferdinando Del Sante – Pres. Comm. Formazione 2019/2020



Il ruolo dell' A.G. e dei Presidenti di Commissione e Sottocommissione Distrettuali

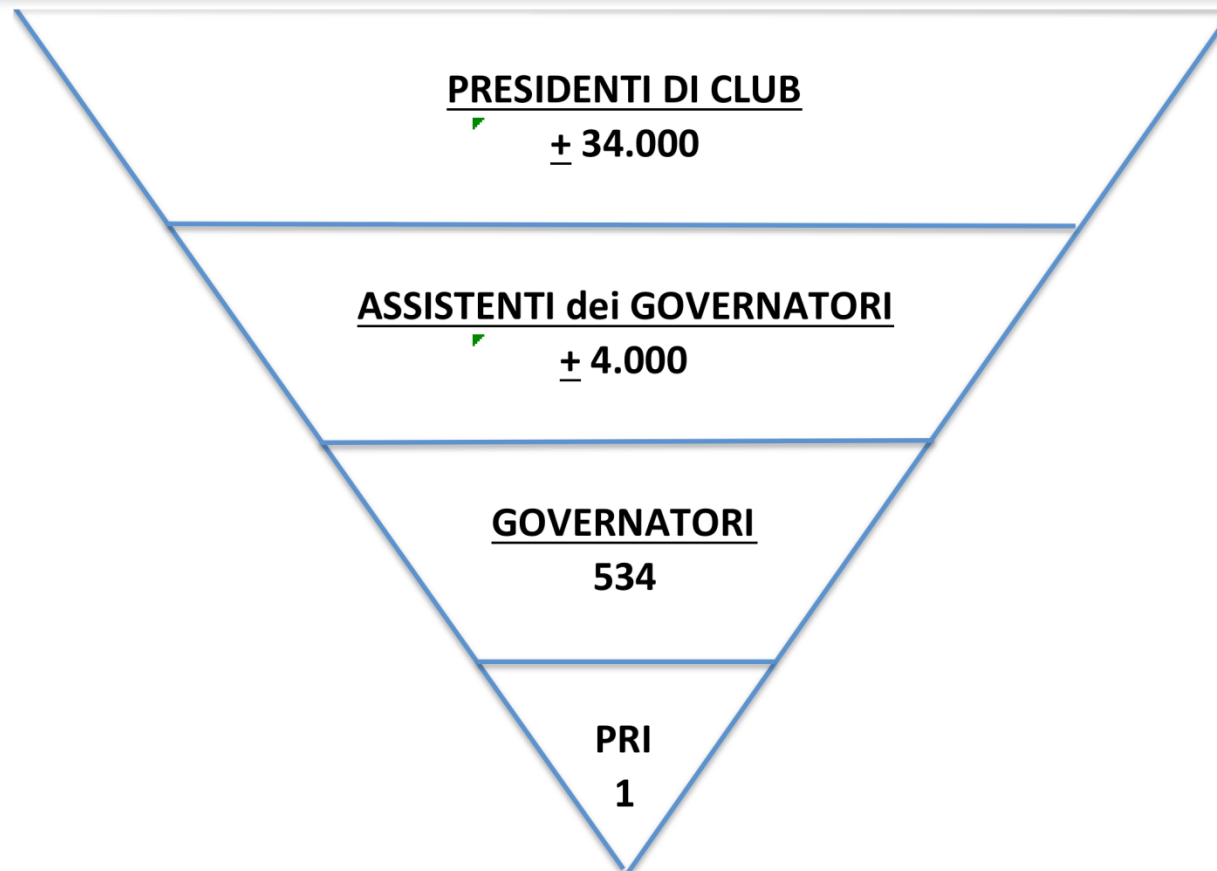
- *La Vostra scelta come Assistenti del Governatore e come Presidenti di Commissione/Sottocommissione Distrettuale si deve alle Vostre convinzioni e alla Vostra dedizione rotariana e, certamente, anche alle Vostre competenze ed esperienze.*
- *Come A.G. e come Presidenti di Commissione/Sottocommissione dovrete assistere i Club a voi assegnati e le commissioni di Club di vostra competenza ed aiutarli/e a **conoscere meglio il Rotary dell'oggi e a diventare più dinamici.***

PREMESSA

*Nei vostri ruoli vi preparate ad occupare
Ruoli di Leadership nel Distretto.*

*Queste gratificanti cariche comportano
impegno, doveri e responsabilità
Qualunque sia la vostra carica, tuttavia,
NON È POTERE ... MA È SERVIZIO!!!*

L'ORGANIZZAZIONE DEL ROTARY



Il Governatore e la Squadra Distrettuale devono aiutare ogni Club del Distretto ad essere il migliore possibile.

PIANO STRATEGICO DEL ROTARY INTERNATIONAL



OBIETTIVI ANNUALI RI 2019-2020

DUE PRIORITA'



UNIRE LE PERSONE



PRONTI AD AGIRE

OBIETTIVI ANNUALI RI 2019-2020

PRIORITA' 1 – UNIRE LE PERSONE

1. *Rinforzare il processo per attivare la leadership nei Club e nei Distretti.*
2. *Aumentare l'Effettivo di Club sia attraendo nuovi soci sia trattenendo quelli esistenti.*
3. *Avviare nuovi Club.*
4. *Aumentare il numero di donne, soci sotto i 40 anni, e Rotaractiani che entrano nel Rotary.*
5. *Aumentare l'impegno e la collaborazione tra i soci di Club Rotary, Rotaract ed Interact ed altri partner Rotary.*

OBIETTIVI ANNUALI RI 2019-2020

PRIORITA' 2 – PRONTI AD AGIRE

1. Pubblicizzare il ruolo del Rotary e dei Rotariani nell'eradicazione della Polio.
2. Aumentare i progetti locali e internazionali utilizzando per intero il FODD disponibile per finanziare le sovvenzioni distrettuali, le sovvenzioni globali, PolioPlus e i Centri della Pace del Rotary.
3. Aumentare i contributi ai Fondi Annuale e PolioPlus costruendo in parallelo il Fondo di Dotazione a 2,025 miliardi di \$ entro il 2025.
4. Far conoscere il Rotary e promuovere la campagna «Pronti ad Agire».

MARC MALONEY – ASSEMBLEA INTERNAZIONALE 2019

VI CHIEDO DI ISPIRARE I SOCI DEI VOSTRI CLUB A:

- *COSTRUIRE UN ROTARY PIU' FORTE PER SERVIRE MEGLIO IL MONDO,*
- *OTTENERE IL MASSIMO DA CLUB E DISTRETTI (RUOLO DEL LEADER),*
- *AUMENTARE L'IMPATTO DEL SERVIZIO,*
- *DIVENTARE «PEOPLE OF ACTION» , PRONTI AD AGIRE.*



Il ruolo degli Assistenti del Governatore

Il Governatore

- *controlla se i Club si muovono in modo virtuoso,*
- *trasmette ai Club con continuità le linee e gli obiettivi distrettuali e del R.I.,*
- *stimola i Club ad impegnarsi per raggiungere gli obiettivi,*
- *e soprattutto verifica se quanto raccomandato viene effettivamente attuato,*
*tramite gli **Assistenti del Governatore.***

RESPONSABILITÀ

L'assistente governatore ha responsabilità sia nei riguardi del governatore che dei club:

- Contribuire alla definizione degli obiettivi distrettuali;
- Coordinare le visite del governatore presso i club;
- Comunicare al governatore i punti di forza dei club, le loro eventuali carenze, e i progressi realizzati verso il conseguimento degli obiettivi;
- Partecipare a eventi e attività distrettuali;
- Partecipare al seminario di formazione della squadra distrettuale;
- Partecipare al SIPE e all'assemblea distrettuale;
- Aiutare a identificare e formare i futuri leader distrettuali;
- Comunicare al proprio successore l'attuale situazione dei club;
- Mantenervi in contatto regolare con i club;
- Assistere i presidenti eletti a definire obiettivi efficaci e a immetterli su Rotary Club Central, e a realizzare tali obiettivi;
- Partecipare a riunioni di club, assemblee di club e altri eventi, sempre su invito;
- Far sapere alla squadra distrettuale come assistere meglio i club;
- Promuovere la partecipazione al congresso distrettuale e ad altre riunioni del distretto.

ASSISTENZA AI CLUB DA PARTE DELL'AG

Proprio per l'importanza del lavoro svolto presso i Club, gli Assistenti del Governatore devono mettersi a disposizione dei Presidenti dei Club a loro assegnati, suggerire idee e linee guida e sostenerli nella realizzazione dei loro obiettivi.

Per assistere validamente i Club assegnati l'AG deve:

- rendersi facilmente disponibile;*
- essere motivante e ispiratore di idee;*
- prestare speciale attenzione ai Club più deboli;*
- fornire a ogni Club il tipo di sostegno di cui ha particolarmente bisogno;*
- mettere in contatto i Club di successo con quelli in difficoltà;*
- servirsi di **Rotary Club Central** per monitorare i progressi fatti dai Club nel perseguimento degli obiettivi fissati.*

Il ruolo degli Assistenti del Governatore

- *PRESIPE e SIPE sono solo due momenti nella fase di apprendimento di quanto si chiede ai Club che venga fatto, ma sta agli Assistenti del Governatore mantenere un contatto continuo con i Club.*
- *Gli A.G. sono lo strumento per convogliare ai Club gli obiettivi del Governatore per il suo anno e soprattutto per verificare che i Club si muovano con coerenza verso questi obiettivi.*
- *Gli A.G. rappresentano l'anello di congiunzione tra i Club e il Distretto. I rapporti che vengono instaurati con i leader di Club aiutano a rafforzare il Rotary.*

Il ruolo degli Assistenti del Governatore

- *Ricordatevi che non sta agli A.G. “condurre” un Club: è compito del Presidente. Sta a voi essere dei consulenti il cui parere è ascoltato e rispettato perché rappresentate il Governatore in carica e comunicate le decisioni e gli obiettivi del Governatore e del R.I..*
- *Il successo che avrete con i Club è in funzione dell’atteggiamento equilibrato che manterrete facendo presenti sia le eventuali criticità, che le conseguenti esigenze di cambiamento, ma senza mai sostituirvi al Presidente.*

Il ruolo degli Assistenti del Governatore

Dal Manuale dell'Assistente del Governatore

- *Visitare regolarmente i Club: incontrare ciascuno dei Club almeno una volta ogni trimestre in persona, per telefono o tramite conferenza web.*
- *Adempiere a questa richiesta è essenziale per essere di aiuto al Governatore. Una visita trimestrale può bastare nei casi di Club efficienti, ma non è certo sufficiente per aiutare i Club in difficoltà o che necessitino di reali cambiamenti.*

Il ruolo degli Assistenti del Governatore

Dal Manuale dell'Assistente del Governatore

- *Se possibile, **la visita di persona** è da preferire ad ogni altra soluzione, perché vi consentirà di **sentire il clima del Club** e non di avere come unico interlocutore il Presidente.*
- *Se i Presidenti dei Club di una zona hanno l'abitudine di **incontrarsi periodicamente**, è bene essere presenti a queste riunioni perché sono un momento importante per indirizzare scelte coerenti con il programma del Governatore. Se una tale prassi non fosse adottata è opportuno consigliarla.*

Il ruolo degli Assistenti del Governatore

Dal Manuale dell'Assistente del Governatore

- *Aggiornare il Governatore sui progressi di ogni Club e individuare le aree che potrebbero richiedere particolare attenzione.*
- *Aiutare i dirigenti di Club a prepararsi in vista della visita ufficiale del Governatore.*

Sono due aspetti complementari: da un lato aiutare il DG e dall'altro i Club.

- *Non si tratta solo di pianificare e coordinare gli aspetti organizzativi, anzi questa è la parte meno importante, ma accertare se quanto viene presentato al Governatore dal Presidente e dalle Commissioni rappresenta veramente i punti di forza e le criticità del Club, fornendo al Governatore una immagine il più realistica possibile dello stato del Club prima che l'incontro abbia inizio, grazie ad una precisa idea che vi siete fatti sulla «salute» di ciascuno dei Club a Voi assegnati.*

Il ruolo degli Assistenti del Governatore

Dal manuale dell'Assistente del Governatore

- *Aiutare i presidenti di Club entranti ad effettuare la valutazione sui loro club e sviluppare gli obiettivi di Club.*
- *Spingere i club ad effettuare un'analisi*
 - a) dello stato di soddisfazione dei soci e*
 - b) del posizionamento del Club valutando i punti forza (Strengths), le debolezze (Weaknesses), le opportunità (Opportunities) e le minacce (Threats) (SWOT ANALYSIS).*
- *Gli A.G. devono farsi parte attiva nello spronare i Presidenti a dare seguito ai risultati emersi dalle analisi di cui sopra evitando che i risultati emersi dalle indagini non diano luogo ad azioni specifiche.*

Raccomandazioni

- *Nel Rotary si dovrebbe parlare anche e soprattutto di Rotary: ispirate e convincete i Presidenti a tenere delle riunioni dedicate esclusivamente agli argomenti rotariani.*
- *Non ha senso insistere sulla necessità che i soci si impegnino con le loro professionalità nei service, se tali service non sono discussi, spiegati ed esaminati con loro, se non hanno ottenuto la loro approvazione ed il loro impegno a partecipare attivamente alla loro effettuazione.*
- *Come ben ricorderà il Governatore nelle visite, la partecipazione dei soci è l'elemento base per la loro fidelizzazione per limitare il fenomeno dell'abbandono prima che intervengano fattori fisiologici legati all'età, ed anche su questo tema siate ispiratori e stimolatori dei vostri Presidenti.*

Considerazioni sul mandato da A.G.

COSA NE PENSA IL PRESIDENTE INTERNAZIONALE MALONEY DEGLI A.G.

«Gli Assistenti del Governatore possono ben essere i più importanti collaboratori nel PDD. Gli Assistenti sono al contempo gli occhi, le orecchie, e la voce del Governatore distrettuale. Considerato che ciascun Assistente del governatore generalmente è responsabile per soli da 4 a 8 club per un periodo fino a tre anni, essi possono sviluppare relazioni personali con ciascun presidente di club e capire le dinamiche interne di ciascun club. L'Assistente del Governatore è l'antidoto alla mancata leadership via Internet. Attraverso le relazioni personali stabilite con i presidenti di club e con altri attuali e futuri leader, l'Assistente del Governatore comunica i vostri obiettivi distrettuali, motiva ciascun club a giudicare cosa è più importante per loro ed ispira una maggiore partecipazione e coinvolgimento».

Da «il piano direttivo distrettuale e come guidare il vostro team»

By Mark Maloney.



Ferdinando Del Sante – Pres. Comm. Formazione 2019/2020



IL RUOLO DELLE COMMISSIONI E SOTTOCOMMISSIONI DISTRETTUALI

- *Le Commissioni distrettuali hanno il compito di **realizzare gli obiettivi** scelti dal DG e di assistere i Club nelle loro materie di competenza.*
- *Il DGE deve **riunirsi con le Commissioni prima dell'inizio del suo mandato come DG per pianificare l'attività del Distretto.***
- *Le **Commissioni devono informare regolarmente il DG sull'andamento delle loro attività.***

CONTINUITA' DI LAVORO DELLE COMMISSIONI

STRUTTURA DELLE COMMISSIONI

TUTTE LE COMMISSIONI DOVREBBERO, DI MASSIMA, ESSERE COSTITUITE DA ALMENO TRE MEMBRI CHE POSSONO RESTARE IN CARICA PER TRE ANNI, CAMBIANDO EVENTUALMENTE UN MEMBRO OGNI ANNO E DANDO OGNI ANNO LA PRESIDENZA AL COMPONENTE PIU' ESPERTO/IDONEO.

REQUISITI PER FARE PARTE DI UNA COMMISSIONE DISTRETTUALE



- ❑ Essere soci attivi (*non onorari*) e in regola, di un Club del Distretto.
- ❑ Il Presidente di Commissione dovrebbe, di preferenza, essere un PDG esperto nella materia in oggetto, oppure un Rotariano molto motivato che abbia servito come AG o come membro di una Commissione distrettuale e che abbia buona familiarità con la materia oggetto dei lavori della Commissione.

RESPONSABILITA' DELLA COMMISSIONE

Ogni commissione ha un ruolo distinto nella squadra distrettuale, condividendo le seguenti responsabilità:

- Collaborare con il Governatore, governatore eletto, governatore nominato e assistenti governatore per realizzare gli obiettivi distrettuali.*
- Promuovere e partecipare alle riunioni di formazione e al congresso distrettuale.*
- Rafforzare i club fornendo supporto e guida ai dirigenti di club.*

RESPONSABILITA' DELLA COMMISSIONE

- *Fornire ai dirigenti di club le informazioni ricevute dallo staff del Rotary, dal distretto e dai leader regionali.*
- *Condividere i successi, le sfide, le idee innovative e il feedback dei club con la squadra distrettuale, i leader regionali e la Sede centrale del Rotary.*
- *Collaborare strettamente con i corrispondenti dirigenti di club.*

IL RUOLO DELLE COMMISSIONI E SOTTOCOMMISSIONI DISTRETTUALI

COSA NE PENSA IL PRESIDENTE INTERNAZIONALE MALONEY DELLE COMMISSIONI E SOTTOCOMMISSIONI DISTRETTUALI ?

«Le Commissioni distrettuali e gli Assistenti del Governatore sono le due componenti chiave del PDD.

Le Commissioni distrettuali sono gli esperti di una determinata materia che devono implementare nel vostro distretto. I loro componenti dovrebbero capire e dominare interamente i programmi e le attività delle quali sono responsabili . I loro membri dovrebbero essere disponibili a dare consulenza e supporto alle attività dei club che cadono nella loro area di competenza. Le Commissioni distrettuali alleggeriscono il lavoro del Governatore dando assistenza ai club nell'implementazione di specifiche attività o progetti».

Da «Il piano direttivo distrettuale e come guidare il vostro team»

By Mark Maloney.



Rotary

Ferdinando Del Sante – Pres. Comm. Formazione 2019/2020



IL RUOLO DELLE COMMISSIONI E SOTTOCOMMISSIONI DISTRETTUALI

PER AVERE SUCCESSO OGGI SERVONO :

- . VOLONTA' DI CAMBIARE E INNOVARE :** *sovente non è che le cose siano difficili e quindi non osiamo farle, ma è perché non osiamo farle che diventano difficili (Seneca).*
- . DIVERSITA':** *la forza è nelle differenze, non nelle similitudini (Stephen Covey).*
- . ADATTAMENTO A ESIGENZE IN CONTINUO CAMBIAMENTO:** *non è il più forte o il più intelligente della specie che sopravvive, ma è colui che sa meglio adattarsi alle esigenze di cambiamento (Darwin).*
- . L'INNOVAZIONE:** *non va combattuta ma interpretata.*