



Questo capitolo si rivolge ai distretti pilota nell'ultimo anno della fase sperimentale del Piano di Visione Futura. Presenta informazioni sulla struttura distrettuale e sulle sovvenzioni della Fondazione Rotary e include un calendario per l'anno 2012-13. Per informazioni specifiche sull'implementazione del Piano a livello globale, fissato per il 1° luglio 2013, si vedano i capitoli 2, 6, 7 e 9.

## Commissione distrettuale Fondazione Rotary

La commissione distrettuale Fondazione Rotary è composta da un gruppo di Rotariani esperti e impegnati che assistono il governatore nell'educare, motivare e ispirare i Rotariani a partecipare alle attività della Fondazione. La commissione funge da anello di congiunzione tra la Fondazione e i soci dei club. Il governatore ne è membro ex officio.

### IL PRESIDENTE DELLA COMMISSIONE

La continuità amministrativa rappresenta un elemento fondamentale per garantire l'efficacia dell'azione della commissione. Per tale ragione il presidente della commissione rimane in carica per tre anni.

Sotto la guida del governatore, la commissione Fondazione Rotary e il suo presidente pianificano, coordinano e valutano le attività svolte dal distretto nell'ambito della Fondazione.

### Responsabilità del presidente

- » Riferisce mensilmente al governatore sulle attività distrettuali nell'ambito della Fondazione, compreso lo stato di qualificazione dei club e del distretto.
- » Sovrintende ai lavori delle sottocommissioni, di cui è membro ex officio.
- » Aiuta il governatore eletto a informarsi sull'opinione dei soci prima che si definiscano gli obiettivi distrettuali per la Fondazione per l'anno successivo.
- » Autorizza con la propria firma (una delle due necessarie) i prelievi effettuati dal Fondo di Designazione Distrettuale, in base alle decisioni prese dalla commissione.
- » Con il governatore e i presidenti delle altre commissioni distrettuali assicura che la Fondazione Rotary sia propriamente inclusa nelle attività delle commissioni.
- » Con il governatore, l'istruttore distrettuale e la commissione distrettuale per la Formazione, partecipa all'organizzazione e alla promozione dei seminari distrettuali.
- » Sovrintende alla procedura di qualificazione distrettuale e all'implementazione delle condizioni sottoscritte dal distretto nel Memorandum d'intesa.

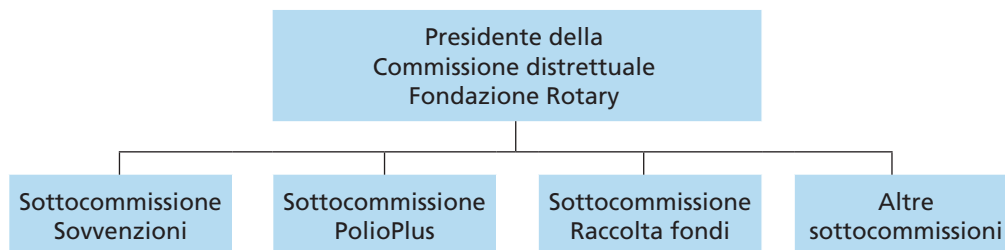
- » Conferma che le domande di sovvenzioni globali siano complete e che i club partecipanti siano qualificati.
- » Funge da referente per le sovvenzioni distrettuali.
- » Sostiene il lavoro delle sottocommissioni della Fondazione Rotary.
- » Assiste il governatore nella selezione dei candidati ai premi conferiti dalla Fondazione.

## SOTTOCOMMISSIONI DISTRETTUALI FONDAZIONE ROTARY

Il Piano di Visione Futura prevede un numero ridotto di sottocommissioni, a cui vengono affidate le attività fondamentali richieste dal nuovo modello di sovvenzioni. I distretti possono istituire altre sottocommissioni secondo le proprie esigenze.

I presidenti delle sottocommissioni sono nominati dal governatore con incarico annuale e diventano automaticamente membri della commissione distrettuale Fondazione Rotary. Le nomine si devono basare sull'impegno dimostrato dai soci nei confronti della Fondazione, dal punto di vista contributivo e di partecipazione attiva ai suoi programmi. Il governatore nomina anche i componenti delle sottocommissioni quando vi siano posti vacanti.

### Commissione Fondazione Rotary - Struttura consigliata



## SOTTOCOMMISSIONE SOVVENZIONI

La sottocommissione Sovvenzioni promuove e gestisce le attività svolte nel distretto in relazione alle sovvenzioni distrettuali e globali e al programma dei Centri della pace del Rotary. In particolare aiuta i club a partecipare ad attività educative, di formazione professionale e umanitarie.

### Responsabilità

- » Offre consulenza e risorse nell'ambito del distretto per quanto riguarda le sovvenzioni della Fondazione.
- » Informa i club delle condizioni che regolano l'assegnazione delle sovvenzioni distrettuali e globali e controlla che vengano rispettate.
- » Definisce il regolamento in base al quale verranno distribuiti i fondi delle sovvenzioni tra i club e il distretto.
- » Sovrintende alla qualificazione dei club.

- » Assicura l'implementazione di pratiche di buona amministrazione, gestione e rendicontazione per tutte le sovvenzioni sponsorizzate dai club e dal distretto.
- » Comunica alla Fondazione eventuali situazioni di irregolarità nell'uso delle sovvenzioni e svolge opportune indagini iniziali a livello locale.
- » Si esprime in merito alla distribuzione del Fondo di Designazione Distrettuale.

### Struttura

I distretti possono organizzare la commissione nel modo che meglio si addice alle proprie esigenze e sfere di interesse. Ad esempio, altri sottogruppi possono essere istituiti per le sovvenzioni distrettuali, le sovvenzioni globali e le Borse della pace. Ai membri della sottocommissione Sovvenzioni si può affidare la direzione di comitati dedicati a questioni specifiche, tra cui gestione finanziaria, monitoraggio, buona amministrazione, borse di studio e così via.

Maggiori informazioni sulle sovvenzioni sono riportate al Capitolo 6. Sovvenzioni e programmi della Fondazione Rotary.

## SOTTOCOMMISSIONE POLIOPLUS

La sottocommissione si occupa di informare i Rotariani e il pubblico in generale sul lavoro svolto dalla Fondazione nella lotta contro la polio, e di raccogliere fondi.

### Responsabilità

- » Incoraggia le donazioni a livello di singoli soci, club, distretto e FODD.
- » Organizza almeno una raccolta fondi distrettuale a favore del programma PolioPlus nel corso dell'anno.
- » Collabora con la commissione distrettuale Formazione per aggiornare periodicamente i Rotariani sui progressi ottenuti nel mondo nella lotta alla polio.
- » Coordina le attività di eradicazione della polio con le commissioni nazionali e/o regionali PolioPlus e con enti governativi e altri organismi.
- » Collabora con il governatore e i presidenti delle commissioni distrettuali Fondazione Rotary e Pubbliche relazioni per premiare le attività esemplari svolte dai club e a livello distrettuale nella lotta contro la malattia.
- » Coopera con i club per identificare potenziali grandi donatori, aziende e fondazioni interessate a sostenere l'eradicazione della polio.
- » Assiste le commissioni PolioPlus di club nelle attività di sensibilizzazione e raccolta fondi.
- » Si esprime in merito alla distribuzione del FODD.

### Struttura

La struttura delle sottocommissioni PolioPlus dipende dal livello di diffusione della malattia nei vari distretti; ulteriori sottocommissioni possono essere create per la promozione delle attività di eradicazione o per la raccolta fondi. Nei Paesi dove la polio è endemica la sottocommissione dovrebbe collaborare strettamente con le commissioni PolioPlus nazionali. Può essere opportuno incoraggiare i presidenti dei club a istituire una sottocommissione PolioPlus simile a quella distrettuale.

Maggiori informazioni sono riportate al Capitolo 5. PolioPlus.

## SOTTOCOMMISSIONE RACCOLTA FONDI

La sottocommissione gestisce e segue le attività di raccolta fondi e le iniziative volte a ringraziare i donatori nel distretto.

### Responsabilità

- » Aiuta i club a stabilire obiettivi di raccolta fondi e a scegliere le strategie per realizzarli.
- » Organizza raccolte di fondi a livello distrettuale e di club.
- » Consiglia i club sulle iniziative di raccolta fondi a favore della Fondazione.
- » Coordina le attività svolte nel distretto per assicurare ai donatori un adeguato riconoscimento.
- » Si esprime in merito alla distribuzione del FODD.

### Struttura

La sottocommissione è stata istituita dalla Fondazione per lasciare maggiore autonomia ai distretti nel coordinamento delle attività di raccolta fondi. Alcune responsabilità della sottocommissione possono essere affidate ad altre sottocommissioni, incaricate ad esempio del Fondo annuale o del Fondo permanente. Alla sottocommissione possono anche essere affidati incarichi specifici come una cena benefica, la Paul Harris Society, i Grandi donatori o il programma PolioPlus. Il numero dei componenti della sottocommissione Raccolta fondi può variare a seconda degli obiettivi e degli interessi del distretto.

Maggiori informazioni sono riportate al Capitolo 8. Raccolta fondi.

## ALTRE SOTTOCOMMISSIONI

Come parte del Piano di Visione Futura, alcune responsabilità inerenti alla Fondazione sono state trasferite ad altre commissioni distrettuali in base alle loro competenze. Per tale ragione, è importante che la commissione distrettuale Fondazione Rotary collabori da vicino con le seguenti commissioni:

**Congresso distrettuale:** per includere nel programma un rapporto sulla Fondazione Rotary (soprattutto se tale rapporto non è previsto in altre riunioni distrettuali alle quali partecipano tutti i club).

**Finanze:** per assistere il presidente di commissione nella distribuzione dei fondi delle sovvenzioni e per garantire che le attività siano debitamente registrate ai fini della rendicontazione.

**Sviluppo dell'effettivo:** per coordinare le attività degli alunni della Fondazione e del RI svolte nel distretto allo scopo di mantenere i contatti con questi potenziali Rotariani; e per creare un elenco degli alunni (o richiederlo alla Fondazione) e, se opportuno, invitare gli alunni a partecipare come relatori alle riunioni di club e distrettuali.

**Pubbliche relazioni:** per promuovere il lavoro svolto nell'ambito della Fondazione Rotary, tra cui il programma PolioPlus, i successi dei progetti finanziati dalle sovvenzioni, le attività degli alunni e i riconoscimenti per i distretti e la comunità rotariana.



### Nel mondo

I distretti devono definire le modalità della collaborazione tra la commissione Fondazione Rotary e la commissione Effettivo sulle questioni relative agli alunni. Alcuni distretti hanno istituito una sottocommissione Alunni nell'ambito della commissione Fondazione Rotary.

**Promozione del Congresso RI:** per promuovere le attività della Fondazione Rotary che si svolgeranno prima e durante il congresso.

**Formazione:** per pianificare, organizzare e promuovere i seminari distrettuali tra cui il Seminario sulla gestione delle sovvenzioni, il Seminario distrettuale sulla FR, l'Assemblea distrettuale e il SIPE; e per confermare, con il presidente della commissione Formazione e il governatore, il contenuto dei seminari relativo alla Fondazione e la scelta di relatori e moderatori.

## Sovvenzioni della Fondazione Rotary

Gli Amministratori della Fondazione hanno apportato considerevoli cambiamenti al modello di sovvenzioni. Questi cambiamenti sono attualmente testati nell'ambito dello studio pilota iniziato il 1° luglio 2010, che si concluderà il 30 giugno 2013. La nuova struttura sarà adottata da tutti i distretti a partire dal luglio 2013.

Le seguenti attività della Fondazione rimarranno immutate: il programma PolioPlus, le Borse della pace del Rotary, le attività di raccolta fondi e i riconoscimenti della Fondazione.

Il nuovo modello di sovvenzioni ha lo scopo di:

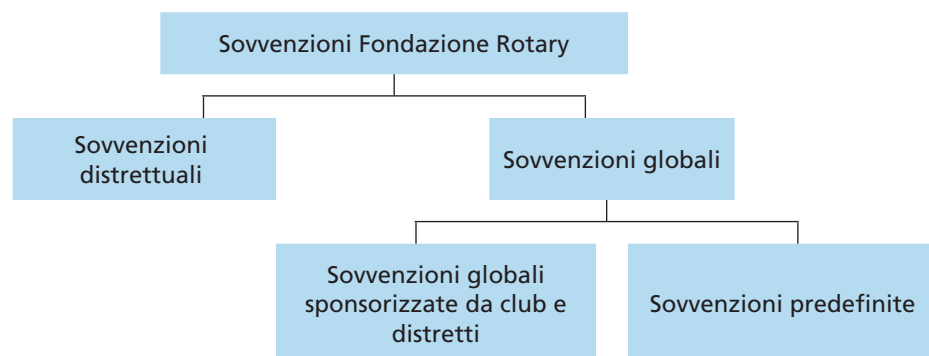
- » Semplificare programmi e procedure;
- » Concentrare gli interventi umanitari nelle aree in cui potranno avere il massimo impatto, secondo le priorità stabilite dai Rotariani;
- » Offrire programmi che permettano di realizzare obiettivi di servizio a livello nazionale e internazionale;
- » Trasferire il processo decisionale ai distretti;
- » Far conoscere il lavoro svolto dai Rotariani nell'ambito della Fondazione Rotary e migliorare l'immagine pubblica del Rotary.

Il nuovo modello prevede due tipi di sovvenzioni: distrettuali e globali. Per poter partecipare al programma i distretti devono ottenere la qualificazione e a loro volta qualificare i club membri che intendono usufruire di sovvenzioni globali o predefinite. Ulteriori informazioni sulla qualificazione sono riportate nel capitolo 7.



### Nota

Le differenze tra sovvenzioni distrettuali e sovvenzioni globali sono illustrate nel corso *Visione Futura* ([learn.rotary.org](http://learn.rotary.org)).



## SOVVENZIONI DISTRETTUALI

Club e distretti possono sostenere la missione della Fondazione, scegliere le iniziative a cui partecipare, finanziare progetti a breve termine e di portata più limitata, e rispondere a bisogni immediati nelle loro comunità o all'estero.

### Pianificazione delle sovvenzioni

I distretti possono usare fino al 50 % dei loro FODD per ricevere una sovvenzione distrettuale all'anno. Questa percentuale è calcolata in base al FODD generato dalle donazioni fatte tre anni prima dal distretto al Fondo annuale (compresi gli interessi maturati nel Fondo permanente). I distretti non sono obbligati a richiedere l'intera somma disponibile: la somma residua potrà essere donata alle sovvenzioni globali, ai programmi PolioPlus e Borse della pace del Rotary o ad altri distretti; non potrà invece essere utilizzata l'anno successivo per altre sovvenzioni distrettuali.

Le sovvenzioni distrettuali sono amministrate dal distretto. I club possono presentare al loro distretto domanda di sovvenzione per finanziare progetti e attività nell'ambito della missione della Fondazione, tra cui:

- » **Progetti di servizio.** I fondi delle sovvenzioni distrettuali possono essere usati per finanziare progetti locali o internazionali, viaggi di volontari e soccorsi per disastri naturali (v. termini e condizioni per i requisiti di partecipazione).
- » **Borse di studio.** Ogni distretto può stabilire le borse che desidera sovvenzionare e i criteri di partecipazione. Non vi sono limitazioni al livello di studio (universitario o post laurea), alla durata o all'area di specializzazione. Le borse di studio possono essere assegnate in qualsiasi importo e possono finanziare gli studi in patria o all'estero.
- » **Formazione professionale.** I fondi delle sovvenzioni distrettuali possono essere usati per far fronte a necessità di formazione a livello locale o per finanziare il viaggio all'estero di una squadra di aggiornamento professionale. Tramite la sottocommissione sovvenzioni, il distretto stabilisce i requisiti di idoneità dei partecipanti. Per le squadre di formazione professionale non ci sono requisiti generali di partenariato o internazionalità, o limitazioni al numero dei componenti della squadra, alla durata della formazione o all'età dei partecipanti.

Per le sovvenzioni distrettuali, la procedura di pianificazione comincia con l'istituzione di una commissione per la sovvenzione, la definizione delle priorità del distretto e la stesura delle procedure amministrative da seguire tra cui l'iter per la domanda. Una volta istituita la commissione il distretto invita i club a presentare le proposte di sovvenzione e decide quali progetti sovvenzionare. I distretti hanno un considerevole potere decisionale nell'amministrazione delle sovvenzioni: è pertanto molto importante definire chiaramente il regolamento distrettuale in materia e comunicarlo ai club.

## Piano di spesa distrettuale

Il distretto deve stabilire le procedure e le scadenze a cui dovranno attenersi i club che vorranno partecipare alle sovvenzioni distrettuali. Può essere opportuno creare procedure di domanda separate per le borse di studio e per le squadre di formazione professionale.

Per le sovvenzioni distrettuali, la procedura di pianificazione comincia con l'istituzione di una commissione per la sovvenzione, composta da tre o quattro Rotariani, che dovrà prendere in esame le domande inoltrate dai club. Devono far parte della commissione il governatore distrettuale in carica nell'anno di implementazione del progetto, il presidente della commissione distrettuale Fondazione Rotary e il presidente della sottocommissione Sovvenzioni distrettuali. Possono essere criteri di scelta validi la qualità del progetto, il contributo finanziario dato dal club nel corso degli anni al Fondo annuale e alla Fondazione, e le conseguenze della sovvenzione sul contributo del club (ad esempio, se si tratterà di cofinanziare un progetto finanziato per metà dal club, o se la sovvenzione contribuirà ad aumentare la partecipazione del club alle attività della Fondazione). Determinate i fondi necessari per sostenere i progetti individuali presentati dai club e approvati dal distretto; può essere consigliabile stanziare una somma modesta per far fronte a eventuali emergenze sorte nello svolgimento dei progetti.

Il piano di spesa deve essere preparato dal governatore distrettuale in collaborazione con il presidente della commissione Fondazione Rotary e il presidente della sottocommissione sovvenzioni, in base alle richieste ricevute dai club del distretto. Il piano viene quindi inviato online alla Fondazione come parte della procedura di domanda.

La seguente tabella mostra il piano di spesa approvato per il Distretto 1970 (Portogallo).

| Club/Distretto (D-1970) | Descrizione progetto                                                                                                                                                          | Tipo di attività               | Importo previsto (USD) |
|-------------------------|-------------------------------------------------------------------------------------------------------------------------------------------------------------------------------|--------------------------------|------------------------|
| Coimbra                 | Miglioramento della mensa presso ACERCI con l'acquisto di attrezzatura alberghiera per servire agli utenti (tossicodipendenti e persone emarginate) pasti di migliore qualità | Sviluppo comunitario: generale | 413                    |
| Coimbra-Olivais         | Dotare le aule della Casa de Infância di risorse audiovisive e arredamento al fine di fornire migliore assistenza a bambini e adolescenti a rischio                           | Sviluppo comunitario: generale | 519                    |
| Oliveira de Azeméis     | Fornire attrezzature sportive a un centro per ragazzi (9 anni e oltre) per aiutarne l'apprendimento attraverso giochi, letture e interazione.                                 | Sviluppo comunitario: generale | 3062                   |
| Viana do Castelo        | Dotare l'ospedale Liga dos Amigos do Hospital de Viana do Castelo di ecografo per consentire più accurate diagnosi del cancro al seno.                                        | Sanità: attrezzature mediche   | 13014                  |
| Senhora da Hora         | Dotare l'Instituição Padroense di un defibrillatore per pazienti adolescenti.                                                                                                 | Sanità: attrezzature mediche   | 1171                   |
| Coimbra Santa Clara     | Fornire attrezzatura audiovisiva a Fundação Esperança Viva, un centro che offre assistenza a ragazze e donne non abbienti, in molti casi vittime di violenza domestica.       | Sviluppo comunitario: generale | 518                    |
| Valongo                 | Fornire defibrillatori ai pompieri volontari Bombeiros Voluntários di Valongo.                                                                                                | Sanità: attrezzature mediche   | 1404                   |
| Penafiel                | Attrezzare con defibrillatori i due veicoli usati dai pompieri volontari di Penafiel e Entre-os-Rios.                                                                         | Sanità: attrezzature mediche   | 3068                   |





### Nota

Le sovvenzioni distrettuali possono richiedere due anni: il primo per la preparazione e il secondo per il finanziamento e lo svolgimento del progetto.

## Ciclo aziendale

Il governatore, il presidente della commissione Fondazione Rotary e il presidente della sottocommissione Sovvenzioni distrettuali presentano la domanda online tramite l'Area soci. Le domande possono essere presentate alla Fondazione in qualsiasi momento, ma i distretti che le inoltrano prima dell'inizio dell'anno rotariano potranno usufruire dei fondi non appena inizia l'anno. I fondi vengono messi a disposizione del distretto subito dopo l'approvazione del piano di spesa.

**Erogazione dei fondi.** L'importo della sovvenzione distrettuale approvato viene versato al distretto in un unico blocco, in un periodo compreso tra il 1° luglio e il 15 maggio. Perché l'esborso possa avere luogo, tutte le precedenti sovvenzioni distrettuali devono essere chiuse e il distretto deve essere in regola con i requisiti di rendicontazione relativi a tutte le sovvenzioni della Fondazione a cui ha partecipato.

**Rendicontazione.** I distretti devono presentare un rapporto finale alla Fondazione Rotary entro 12 mesi dall'esborso della sovvenzione. Il rapporto deve seguire lo stesso formato della bozza del piano di spesa del distretto e deve includere l'elenco definitivo delle attività finanziate.

Eventuali cambiamenti apportati al piano spesa originale devono essere inclusi nel rapporto finale presentato dal distretto alla Fondazione. Il distretto può inoltrare il rapporto alla Fondazione in qualsiasi momento dopo aver distribuito tutti i fondi ai club per i loro progetti individuali; non è necessario aspettare che i progetti dei club vengano completati. Alla conclusione del progetto ogni club deve inviare il proprio rapporto, insieme ai relativi giustificativi, al distretto che dovrà conservarlo nei suoi archivi.

I distretti sono tenuti a informare annualmente i club membri di come sono stati impiegati i Fondi di Designazione Distrettuale. Per incoraggiare la trasparenza tutti i membri del distretto dovrebbero prendere visione del rapporto e verificare che i fondi siano stati spesi secondo le linee guida stabilite.

## Sovvenzioni globali

Le sovvenzioni globali sostengono attività e progetti di grande portata che rispondono ai seguenti requisiti:

- » Rientrano in almeno una delle aree di intervento;
- » Fanno fronte a una necessità individuata dalla comunità beneficiaria;
- » Prevedono la partecipazione attiva della comunità beneficiaria;
- » Contribuiscono a rafforzare le conoscenze, competenze e risorse locali;
- » I benefici apportati sono a lungo termine e dureranno anche dopo la conclusione del progetto da parte dei Rotariani;
- » Danno risultati misurabili;
- » Richiedono la partecipazione attiva dei Rotariani.









### Nota

Informazioni dettagliate sulla pianificazione, sulla procedura di domanda e sull'implementazione delle sovvenzioni globali si trovano nel *Manuale per la gestione delle sovvenzioni*.

Un progetto è sostenibile se è i suoi risultati possono essere mantenuti autonomamente e nel tempo dalla comunità beneficiaria anche dopo l'esaurimento dei fondi della sovvenzione.

Le seguenti aree d'intervento corrispondono alla missione della Fondazione Rotary:

-  Pace e prevenzione/risoluzione dei conflitti
-  Prevenzione e cura delle malattie
-  Acqua e strutture igienico-sanitarie
-  Salute materna e infantile
-  Alfabetizzazione e educazione di base
-  Sviluppo economico e comunitario

I club e i distretti possono creare i propri progetti nelle aree di intervento oppure partecipare alle sovvenzioni predefinite sviluppate dalla Fondazione Rotary in collaborazione con i suoi partner strategici.

## SOVVENZIONI GLOBALI SVILUPPATE DA CLUB E DISTRETTI

Queste sovvenzioni offrono un ammontare minimo di 15.000 USD, provenienti dal Fondo Mondiale, per progetti con un budget minimo di 30.000 USD. Il Fondo mondiale contribuisce con un finanziamento pari al 100 per cento dei FODD donati o al 50 per cento delle donazioni individuali. Le sovvenzioni globali devono avere due sponsor principali (club e/o distretti), di cui un partner ospite nel Paese dove si svolgerà l'attività, e un partner internazionale. Entrambi gli sponsor devono aver ottenuto la qualificazione. Per poter raggiungere il budget minimo necessario spesso gli sponsor principali collaborano con altri club o distretti, per i quali la qualificazione non è richiesta.

- » **Progetti umanitari.** Le sovvenzioni globali possono finanziare progetti umanitari i cui risultati siano sostenibili e misurabili. All'inizio della fase di pianificazione gli sponsor devono condurre una valutazione approfondita delle necessità effettive e delle risorse della comunità destinataria del progetto.
- » **Borse di studio.** Le sovvenzioni globali possono sostenere gli studi di specializzazione post laurea di individui i cui interessi professionali rientrino in una delle sei aree d'intervento. La borsa può durare da uno a quattro anni e coprire tasse universitarie, vitto e alloggio e altre spese. Queste borse sono significativamente diverse dalle Borse degli Ambasciatori; ulteriori informazioni a proposito sono riportate nelle pubblicazioni sulle borse di studio secondo la nuova struttura di sovvenzioni.
- » **Squadre di formazione professionale.** Le sovvenzioni globali possono essere usate per sponsorizzare programmi di aggiornamento professionale, il cui scopo è rafforzare le competenze nell'ambito di una comunità. Queste iniziative sono più efficaci se svolte nell'ambito di un progetto umanitario allo scopo di garantirne la sostenibilità. Con le sovvenzioni globali si possono anche sponsorizzare squadre di formazione professionale, composte da individui specializzati in un dato settore che si recano all'estero per aggiornarsi o per tenere a loro volta corsi di aggiornamento. Le squadre possono essere composte anche da professionisti appartenenti a settori diversi purché accumulati da un obiettivo comune rientrante in una delle aree d'intervento. Diversamente dal programma

Scambi di gruppi di studio (SGS), le squadre di formazione professionale devono avere obiettivi umanitari. Ogni squadra deve essere composta da almeno un capogruppo rotariano e tre membri non Rotariani; oltre a questo requisito non vi sono altre limitazioni per quanto riguarda il numero massimo di partecipanti, l'età o la durata della permanenza all'estero.

## Misurabilità e valutazione

La possibilità di misurare i risultati ottenuti consente ai club e ai distretti di valutare l'impatto del progetto e di basarsi sull'esperienza fatta per migliorare i progetti futuri. Le unità di misura da utilizzare devono essere scelte dagli sponsor durante la fase di pianificazione, devono includere indicatori sia qualitativi (descrittivi) che quantitativi (numerici), e devono essere presentate in modo dettagliato nella domanda di sovvenzione.

Ulteriori informazioni sulla definizione di obiettivi misurabili sono contenute nel *Manuale per la gestione delle sovvenzioni*.

## Ciclo aziendale

Le domande di sovvenzioni globali vengono prese in esame durante tutto l'anno, nell'ordine in cui vengono ricevute. La procedura di domanda si svolge in due fasi e deve essere completata tramite il portale [Area soci](#).

### 1. Proposta

I Rotariani presentano una breve proposta online prima di presentare la domanda formale. La proposta deve includere una descrizione generale degli obiettivi del progetto e dimostrare come le attività rientrino in un'area di intervento. Questa procedura è stata ideata per accrescere il tasso di accettazione delle domande di sovvenzione.

### 2. Domanda

Dall'approvazione della proposta i Rotariani hanno a disposizione sei mesi per presentare alla Fondazione la domanda formale, con informazioni dettagliate sulle attività del progetto e sul budget. (Le informazioni richieste dalla Fondazione sono più specifiche a seconda dell'ammontare della sovvenzione richiesta). Le richieste di sovvenzioni pari a 100.000 USD e oltre devono essere approvate dagli Amministratori. Le sovvenzioni destinate a borse di studio e squadre di formazione professionale richiedono ulteriore documentazione, che potrà essere caricata online in allegato alla domanda. Le domande di sovvenzione che prevedono dei viaggi devono pervenire alla Fondazione almeno 90 giorni prima della data prevista per la partenza.

### 3. Esborso

Dopo l'approvazione della domanda da parte della Fondazione, l'autorizzazione dell'accordo da parte di entrambi gli sponsor e il ricevimento di tutti i contributi, la Fondazione effettua l'esborso.

### 4. Rendicontazione

Rapporti intermedi sull'andamento del progetto devono essere presentati alla Fondazione ogni 12 mesi dalla decorrenza del primo esborso della sovvenzione. Il rapporto finale deve essere presentato entro due mesi dal completamento del progetto. Tutti i rapporti devono essere consegnati tramite l'Area soci. Non saranno accettate domande di nuove sovvenzioni sino a che tutti i requisiti di rendicontazione per le sovvenzioni precedenti non siano stati soddisfatti.



#### Nota

Le sovvenzioni globali possono sostenere diversi tipi di attività purché vengano soddisfatti i requisiti di idoneità stabiliti dalla Fondazione in [Termini e condizioni regolanti le sovvenzioni distrettuali e globali della Fondazione Rotary](#).

## SOVVENZIONI GLOBALI PREDEFINITE

Le sovvenzioni globali predefinite permettono ai club e ai distretti pilota di collaborare con i partner strategici della Fondazione a progetti già stabiliti, finanziati interamente dal Fondo mondiale. Questi progetti sostengono le aree di intervento e possono includere iniziative educative, umanitarie e di formazione professionale.

Dato che il lavoro iniziale relativo all'individuazione del partner strategico e alla struttura generale del progetto è stato svolto a monte, i Rotariani possono concentrarsi sulla fase di realizzazione. Il livello di partecipazione può comportare, a seconda dei progetti:

- » Valutazione delle necessità effettive della comunità e individuazione dei beneficiari
- » Competenza tecnica, esecuzione o patrocinio
- » Attività promozionale relativa al progetto
- » Monitoraggio e valutazione

I requisiti del partenariato internazionale variano secondo le esigenze e gli obiettivi del progetto. Queste sovvenzioni sono implementate dai Rotariani insieme ai partner strategici della Fondazione.

Le domande di partecipazione sono disponibili nell'Area soci. Prima di poter essere inoltrate alla Fondazione, devono ottenere l'autorizzazione del presidente della commissione distrettuale Fondazione Rotary.

Informazioni aggiornate sulla disponibilità di sovvenzioni predefinite sono pubblicate sul sito [www.rotary.org](http://www.rotary.org).



### Nel mondo

I distretti pilota in India devono seguire procedure diverse per la qualificazione distrettuale e dei club. Se intendete collaborare con un club o un distretto indiano, leggete le seguenti informazioni.



### Nota

Ulteriori informazioni sulle procedure di qualificazione, di domanda e di rendicontazione sono disponibili nelle pagine [learn.rotary.org](http://learn.rotary.org).

## Qualificazione distrettuale

Con la nuova struttura di sovvenzioni, i distretti godono di una maggiore autonomia nella gestione dei fondi. Per prepararsi ad affrontare queste nuove responsabilità, il distretto deve completare la procedura di qualificazione online tramite l'Area soci, impegnarsi a implementare il Memorandum d'intesa (MOU), fornire le coordinate del conto bancario dedicato e stabilire un sistema di controlli sulla gestione finanziaria della sovvenzione. Le condizioni del Memorandum devono essere soddisfatte perché il distretto possa ricevere i fondi della sovvenzione. Questa nuova procedura serve a far sì che tutti i distretti partecipanti al programma di sovvenzioni abbiano adottato le pratiche necessarie ad assicurare la gestione responsabile dei fondi.

Il presidente della commissione distrettuale Fondazione Rotary, oltre a seguire il processo di qualificazione del distretto e a farsi garante che le condizioni del Memorandum vengano rispettate, è il principale referente per tutte le sovvenzioni distrettuali; autorizza le domande di sovvenzioni globali prima che vengano sottoposte all'esame della Fondazione; monitora le transazioni riguardanti i FODD, e certifica presso la Fondazione che i club facenti domanda di sovvenzioni globali sono qualificati.

La qualificazione distrettuale deve essere rinnovata ogni anno. A tal fine il governatore in carica, il governatore eletto e il presidente della commissione Fondazione Rotary (se di nuova nomina) devono collegarsi al Sito fase pilota Visione Futura tramite l'Area soci. Qui dovranno confermare che le informazioni riportate nelle sezioni due e tre sono corrette e devono accettare le condizioni riportate alle sezioni una e quattro. Una volta qualificatosi, il distretto si mantiene tale purché i dirigenti entranti rinnovino la qualifica entro il 31 luglio.

## Qualificazione dei club

I distretti sono responsabili per la qualificazione annuale dei loro club membri. A tal fine devono offrire almeno un seminario sulla gestione delle sovvenzioni a cui dovranno partecipare i club interessati, e assistere i club nell'implementazione delle pratiche di buona amministrazione e gestione finanziaria descritte nel memorandum d'intesa.

La sottocommissione Sovvenzioni deve seguire da vicino la procedura di qualificazione dei club. Si consigliano due pubblicazioni: la prima, *Seminario sulla gestione delle sovvenzioni. Guida per istruttori*, assiste il distretto nell'organizzazione del seminario; il *Manuale per la gestione delle sovvenzioni* è un'utile risorsa da suggerire ai club.

Il distretto può stabilire ulteriori requisiti per la qualificazione dei club in osservanza delle leggi locali, o per far fronte a circostanze specifiche del distretto. Questi ulteriori requisiti devono essere realistici e realizzabili da tutti i club del distretto.

### Esempi di requisiti aggiuntivi stabiliti dai distretti per la qualificazione del club:

- » Le proposte di sovvenzione presentate dai club devono essere sottoposte all'approvazione della sottocommissione Sovvenzioni.
- » Essere in regola con gli obblighi di rendicontazione.
- » Obbligo di qualificazione anche per i club che intendono richiedere una sovvenzione distrettuale.

Ulteriori informazioni sulla qualificazione sono disponibili sul sito [www.rotary.org](http://www.rotary.org).

## Borse della pace del Rotary

Il programma offre la possibilità di perseguire un master in studi internazionali, pace, risoluzione dei conflitti e aree correlate oppure un certificato professionale sulla pace e la risoluzione dei conflitti.

### NOMINA DEI CANDIDATI

Tutti i distretti possono presentare la candidatura di individui qualificati che parteciperanno al concorso internazionale con il quale ogni anno vengono selezionati sino a 110 borsisti. Le domande, inoltrate dal distretto, devono pervenire alla Fondazione entro il 1° luglio. I distretti in aree di conflitto sono incoraggiati in modo particolare a trovare candidati che possano contribuire alla pace in situazioni conflittuali e post-conflittuali in patria o nel mondo.

La sottocommissione Borse di studio della pace del Rotary deve sviluppare una strategia di marketing per raggiungere i candidati migliori. Il reclutamento e i colloqui con i candidati nei distretti interessati dovrebbero cominciare dal 1° marzo.

Le domande dei candidati devono essere esaminate da una commissione separata, istituita appositamente, che includa se possibile il governatore in carica, il suo predecessore e il governatore eletto, il presidente della commissione Fondazione Rotary, il presidente della sottocommissione Sovvenzioni e tre Rotariani o non Rotariani con esperienza in questioni di pace e risoluzione dei conflitti, educazione e/o leadership nel settore pubblico o privato.

**Nota**

Per ulteriori informazioni si veda [\*Centri della pace del Rotary. Guida per Rotariani\*](#) (085).

## FINANZIAMENTO DELLE BORSE DELLA PACE

Il finanziamento del programma richiede la partecipazione di tutti a livello internazionale. I distretti sono incoraggiati a donare parte dei FODD, per qualsiasi importo, ai Centri della pace. A differenza di altri programmi, le donazioni del distretto non vanno direttamente a beneficio del loro candidato; questo approccio assicura una selezione equa, basata sul merito, dei candidati migliori provenienti da tutto il mondo, indipendentemente dalle disponibilità finanziarie dei loro distretti.

Ogni distretto che si impegna a donare FODD equivalenti a 25.000 USD ogni anno o a 50.000 USD ogni due anni riceverà il riconoscimento di "Distretto Edificatore di pace".

Per assicurare il continuo finanziamento del programma saranno necessari 95 milioni di USD entro il 2015: una somma che la Fondazione spera di raccogliere anche con fondi di dotazione e promesse di donazione. Queste donazioni sono separate da quelle promesse dal Fondo mondiale o dai FODD. Ulteriori informazioni sulla raccolta fondi sono disponibili sul sito web del Rotary alla pagina "Donazioni ai Centri rotariani di studi internazionali".

## Alumni della Fondazione Rotary

Sono più di 116.000 gli individui che hanno partecipato ai programmi educativi della Fondazione Rotary dal 1947 e che oggi possono essere entusiasti testimoni e sostenitori della Fondazione. Mantenere i contatti con loro è estremamente importante, anche se i programmi a cui hanno partecipato sono stati modificati nel corso degli anni.

Gli alumni possono:

- » Facilitare i contatti tra i distretti di diversi Paesi per avviare progetti di servizio e rafforzare i legami di amicizia;
- » Parlare delle loro esperienze nell'ambito della Fondazione ai soci del club e ai media;
- » Promuovere tra i loro coetanei o colleghi le opportunità offerte dalla Fondazione;
- » Fornire consulenza nella scelta, nell'orientamento e nell'accoglienza dei nuovi partecipanti ai programmi;
- » Entrare a far parte dell'associazione alumni distrettuale (o aiutare il distretto a fondarne una) a sostegno dell'opera del Rotary;
- » Eventualmente diventare Rotariani o donatori.

In base al nuovo modello di sovvenzioni, sono da ritenersi alumni della Fondazione gli ex borsisti del Rotary e gli ex partecipanti alle squadre di formazione professionale finanziati con sovvenzioni globali. I distretti che hanno contribuito a sostenere questi programmi sono invitati a comunicare alla Fondazione i nomi dei partecipanti in modo che possano essere riconosciuti tra i suoi alumni.

Analogamente la sottocommissione distrettuale Sovvenzioni dovrebbe comunicare i nominativi degli alumni più recenti alla commissione distrettuale per l'Effettivo. Modifiche o aggiornamenti alle coordinate degli alumni possono essere comunicate allo staff Alumni Relations della sede centrale, all'indirizzo [alumni@rotary.org](mailto:alumni@rotary.org).

## Risorse sulle sovvenzioni

L'elenco più aggiornato di risorse sul Piano di Visione Futura si trova sul sito [www.rotary.org/it/fvdistrict](http://www.rotary.org/it/fvdistrict).

## CALENDARIO 2012-13 • Distretti pilota

### Luglio 2012

|      |                                                                                                    |
|------|----------------------------------------------------------------------------------------------------|
| 1    | Scadenza per la presentazione alla Fondazione delle domande di Borse della pace del Rotary 2012-13 |
| 1-31 | Rinnovo della qualificazione                                                                       |
| 15   | Percentuali del Rapporto mondiale inviate ai distretti                                             |

### Agosto

|    |                                                                                                      |
|----|------------------------------------------------------------------------------------------------------|
| 20 | Inviare ai distretti le informazioni sui riconoscimenti per servizi meritori della Fondazione Rotary |
| 30 | Inviare ai distretti informazioni sui FODD non utilizzati dell'anno precedente                       |

### Settembre

|    |                                                                                                                                                                     |
|----|---------------------------------------------------------------------------------------------------------------------------------------------------------------------|
| 15 | Inviati ai distretti i rapporti finali sulle donazioni per l'anno 2011-12<br>Inviati ai presidenti delle sottocommissioni Raccolta fondi i rapporti sui benefattori |
|----|---------------------------------------------------------------------------------------------------------------------------------------------------------------------|

### Ottobre

|       |                                                                                                                     |
|-------|---------------------------------------------------------------------------------------------------------------------|
| 15    | I gagliardetti per i primi tre club in termini di contributi nell'anno precedente vengono consegnati ai governatori |
|       | Percentuali del Rapporto mondiale inviate ai distretti                                                              |
| 22-26 | Riunione degli Amministratori                                                                                       |
| 24    | Giornata mondiale contro la polio                                                                                   |
| 30    | Pacchetto SHARE 2012-13 inviato ai distretti                                                                        |

### Novembre – MESE DELLA FONDAZIONE ROTARY

|    |                                                                                                                                                              |
|----|--------------------------------------------------------------------------------------------------------------------------------------------------------------|
|    | Tutti i club sono invitati a programmare almeno un evento che tratti della Fondazione durante il mese di novembre.                                           |
| 1  | Scadenza per la presentazione al programma PolioPlus delle nomine al Premio al Servizio per un mondo libero dalla polio                                      |
| 15 | Domande per le borse della pace del Rotary disponibili ai distretti                                                                                          |
|    | Scadenza per la presentazione alla Fondazione delle nomine per il Premio Global Alumni Service to Humany Award e per il Premio per l'eccellenza del servizio |

### Dicembre

|    |                                                                                                          |
|----|----------------------------------------------------------------------------------------------------------|
| 31 | Ultimo giorno per contributi alla Fondazione Rotary da accreditare al corrente anno di calendario        |
|    | Le coordinate dei nuovi membri delle sottocommissioni Fondazione Rotary devono pervenire alla Fondazione |



## CALENDARIO 2012-13 • Distretti pilota

### Gennaio 2013

|       |                                                                                                              |
|-------|--------------------------------------------------------------------------------------------------------------|
| 12-13 | Riunione degli Amministratori                                                                                |
| 13-19 | Assemblea internazionale a San Diego (California)                                                            |
| 15    | Percentuali del Rapporto mondiale inviate ai distretti                                                       |
|       | Cominciano i seminari sulla gestione delle sovvenzioni organizzati dai distretti per i loro club             |
| 31    | Moduli rapporto obiettivi di club per la Fondazione inviati ai governatori con la documentazione per il SIPE |

### Febbraio

|      |                                                                    |
|------|--------------------------------------------------------------------|
| 1-29 | SIPE: i club definiscono gli obiettivi contributivi per il 2013-14 |
|------|--------------------------------------------------------------------|

### Marzo

|      |                                                                    |
|------|--------------------------------------------------------------------|
| 1-31 | SIPE: i club definiscono gli obiettivi contributivi per il 2013-14 |
|------|--------------------------------------------------------------------|

### Aprile

|       |                                                        |
|-------|--------------------------------------------------------|
| 13-18 | Riunione degli Amministratori                          |
| 15    | Percentuali del Rapporto mondiale inviate ai distretti |

### Maggio

|    |                                                                                                     |
|----|-----------------------------------------------------------------------------------------------------|
| 1  | Scadenza per consegnare al governatore eletto i moduli con gli obiettivi dei club per la Fondazione |
| 15 | Ultimo giorno per completare i requisiti di pagamento delle sovvenzioni distrettuali approvate      |
|    | Scadenza per presentare le nomine per l'Encomio per servizi meritevoli alla Fondazione              |
|    | Moduli per gli obiettivi di club per la Fondazione disponibili attraverso l'Area soci               |
| 30 | Inviare ai distretti informazioni sui FODD non utilizzati                                           |

### Giugno

|       |                                                                               |
|-------|-------------------------------------------------------------------------------|
| 23-26 | Congresso RI, Lisbona (Portogallo)                                            |
| 27-28 | Riunione degli Amministratori                                                 |
| 30    | Fine dell'anno rotariano. Scadenza per l'invio dei contributi alla Fondazione |
|       | Termina la fase pilota del Piano di Visione Futura                            |

### Luglio

|   |                                                                     |
|---|---------------------------------------------------------------------|
| 1 | Il nuovo modello di sovvenzioni viene adottato da tutti i distretti |
|---|---------------------------------------------------------------------|